

Montage

elby Sleeve

Det skal du bruge

Elby sleeve (Bestil her: [Elby Sleeve](#))

Stærk Montagelim (Vi anbefaler Bostik Supergrip Fast Cure H910)

Rillefræser med minimum 2 diamantklinger, helst 3 (Kan lejes hos fx [Silvan](#))

Vinkelsliber med en diamantklinge (til finpudsning af rillen)

Fugepistol

En skarp kniv, sav eller multicutter (til at skære skinnen til)

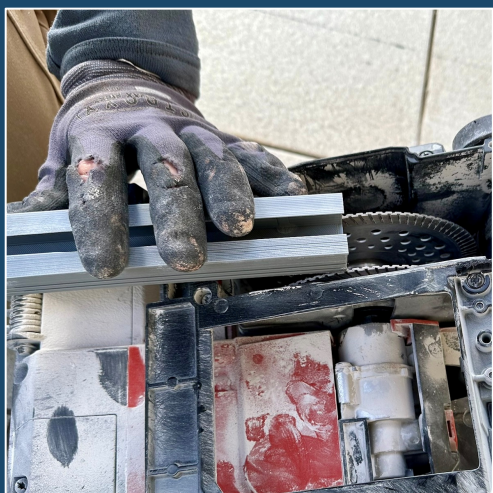
Støvmaske (det støver en del)

En støvsuger og en våd klud (rengøring af skinnen efter fræsning)

Sådan gør du

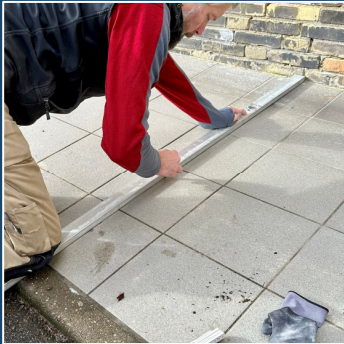
1

Sæt diamantklinger i rillefræseren. Først 2 der fræser hele **rillebredden, som skal være præcis 30 mm**. Dernæst 3 som fræser materiale ud i midten af sporet.



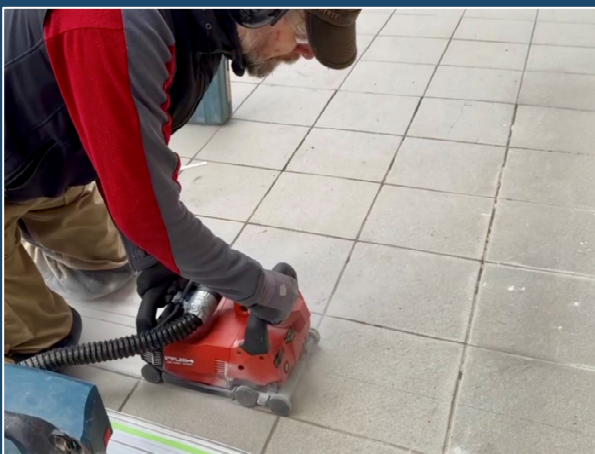
2

Vær helt sikker på at de yderste klinger, der markerer rillens fulde bredde, er sat i den rigtige bredde. **Der skal cirka være 1 mm på hver side af skinnen**. Tjek og dobbelttjek, gerne flere gange.



- 3 Tegn en **lige linje på tværs af** fortovet der hvor skinnen skal monteres. Skinnen skal gerne sættes så langt fra fortovsflisernes kanter som muligt. Det vil bevares flisernes styrke bedst.

- 4 Rillen skal starte **fra fortovskantstenens yderkant**, så skinnen løber fra kantsten og hele vejen ind over fortovet. Følg nøje kommunens krav.



- 5 **Fræs så rillen 2 gange**. Første gang med de 2 klinger på der skærer bredden af rillen. Anden gang med 3 klinger på der fjerner materialet i midten.

- 6 Test at skinnen passer i rillen.

Hvis skinnen støder mod noget, eller stikker op over rillens top, så **brug vinkelsliberen til at finpudse rillens bund**, så skinnen kan komme helt ned i rillen.



elby



7

Fjern al støv fra rillen. Støvsug, børst eller brug en blæser. Og vask derefter rillen af med en fugtig klud. Lad fortovet tørre godt. Rillen skal være helt **tør inden man limer**

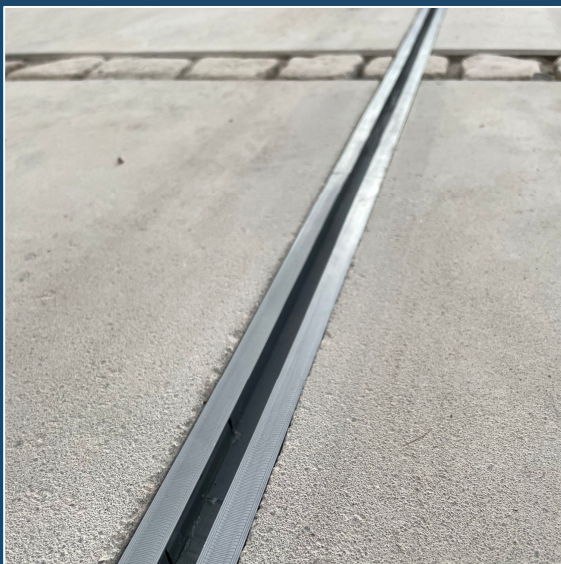
8

Påfør montagelim på siderne af den fræsedede rille. Læg en enkelt linje i **bunden**



9

Tryk derefter skinnen ned i rillen. Sørg for at den **IKKE rager det mindste op over fortovsniveau!** Rok lidt ved skinnen, så den sætter sig godt fast i limen. Tryk indefra og ud på siderne, så skinnen får godt fast i limen.



10

Skær skinnen til ved kantstenen så intet stikker ud. **Lad skinnen sidde en dag eller to** inden du bruger den. Så limen får god tid til at tørre og hærde. Læg gerne en stribe plastic, eller et stykke pap henover den mens den tørrer.

Færdig!